



BNPB

BADAN NASIONAL PENANGGULANGAN BENCANA

Gedung GRAHA BNPB Jl. Pramuka Kav. 38 Jakarta Timur 13120

Pusdalops BNPB : 117, Whatsapp : 0812-123-7575

E-mail : pusdalops@bnpb.go.id, WEBSITE : www.bnpb.go.id

LAPORAN HARIAN

Senin, 13 Mei 2024

Dilaporkan kejadian Alam dan Bencana di wilayah Indonesia yang dikumpulkan oleh Pusdalops BNPB sejak hari Senin, 13 Mei 2024 Pukul 07.00 WIB sampai dengan hari Selasa, 14 Mei 2024 Pukul 07.00 WIB sebagai berikut :

A. Kejadian Bencana

1. Karhutla di Kab. Mojokerto, Prov. Jawa Timur

- Kronologis : Dipicu oleh pembakaran sampah yang dilakukan masyarakat pada hari Minggu, 12 Mei 2024 Pkl. 12:45 WIB
- Lokasi :
 - Kec. Puri
 - Ds. Puri
- Korban Jiwa :
 - Nihil
- Kerugian Material :
 - ±1.1 Ha lahan terbakar
- Upaya :
 - Personil BPBD Prov. Jawa Timur dan Tim BPBD Kab. Mojokerto melakukan *Assesment* dan koordinasi dengan pihak terkait
 - Damkar BPBD Kab. Mojokerto melakukan pemadaman menggunakan 2 Unit mobil Damkar
- Kondisi Mutakhir :
 - Api saat ini telah padam

Sumber : BPBD Prov. Jawa Timur

2. Banjir di Kab. Nagan Raya, Prov. Aceh

- **UPDATE** : Selasa, 14 Mei 2024 Pkl. 05:35 WIB
- Kronologis : Dipicu oleh hujan deras disertai angin kencang sejak seminggu terakhir sehingga menyebabkan debit air Krueng Kulu & Krueng Tadu meluap dan mengakibatkan Banjir pada hari Senin, 13 Mei 2024 Pkl. 03:30 WIB
- Lokasi :
 - Kec. Tadu Raya
 - Gamp. Gunong Geulugo
 - Gamp. Alue Bata

- Gamp. Gunong Kupok
- Gamp. Gunong Sapek
- Gamp. Sarah Mantok
- Kec. Beutong
- Kec. Kuala
- Kec. Suka Makmue
 - Gamp. Alue Gajah
- Korban Jiwa :
 - ±480 KK / 1.920 Jiwa terdampak (Masih dalam pendataan)
- Kerugian Materil :
 - ±480 Unit rumah terendam
- Upaya :
 - BPBD Kab. Nagan Raya melakukan pendataan korban terdampak dan berkoordinasi dengan instansi terkait
- Kondisi Mutakhir :
 - Banjir saat ini telah surut

Sumber : Pusdatin BPBD Prov. Aceh Ibu Linda

3. Banjir & Tanah Longsor di Kab. Aceh Jaya, Prov. Aceh

- **UPDATE :** Senin, 13 Mei 2024 Pkl. 19:00 WIB
- Kronologis : Dipicu oleh hujan dengan intensitas lebat pada hari Sabtu, 11 Mei 2024 Pukul 21.00 WIB
- Lokasi :
 - Kec. Jaya
 - Ds. Sapek
 - Ds. Meudheun
 - Ds. Sabet
 - Ds. Pante Cermen
 - Kec. Indra Jaya
 - Ds. Meudang Ghon
 - Kec. Sampoiniet
 - Ds. Ie Jerengeh
 - Ds. Ligan
 - Ds. Seumantok
 - Ds. Ranto Sabon
 - Kec. Krueng Sabee
 - Ds. Buntha
 - Ds. Panggong
 - Ds. Rantou Panyang
 - Kec. Darul Hikmah
 - Ds. Masen
 - Ds. Gampong Baro L
 - Ds. Lamteungoh
 - Ds. Alue Gajah
 - Ds. Pantou Krueng
 - Ds. Gunong Cut
 - Ds. Krueng Tho
 - Ds. Babah Dua
 - Kec. Setia Bakti
 - Ds. Gampong Baroh
 - Ds. Lhok Bot

- Ds. Pante Kuyun
- Kec. Panga
- Ds. Tuwie Empeuk
 - Ds. Gunong Buloh
 - Ds. Alue Abet
 - Ds. Gunong Meulinteung
 - Ds. Tuwie Kayee
 - Ds. Gunong Mantok
- Kec. Teunom
- Ds. Gampong Baro
 - Ds. Rambong Payong
 - Ds. Seumira
 - Ds. Pasie Geulima
 - Ds. Pasie Pawang
 - Ds. Blang Baro
 - Ds. Pasie Timon
- Kec. Pasie Raya
- Ds. Lhok Guci
 - Ds. Tuwie Peuriya
 - Ds. Pulo Tinggi
 - Ds. Timpleung
- Korban Jiwa :
 - ±1.486 KK / 4.596 Jiwa terdampak
 - Kerugian Material :
 - 1.486 Unit rumah terendam
 - TMA mencapai ±40 - 100 cm
 - Upaya :
 - BPBD Kab. Aceh Jaya melakukan koordinasi dengan pihak SKPD terkait guna melakukan Penanganan korban terdampak
 - Kondisi Mutakhir :
 - Banjir berangsur surut

Sumber : Pusdatin BPBD Prov. Aceh Ibu Linda

4. Erupsi Gn. Ruang di Prov. Sulawesi Utara

- **UPDATE :** Selasa, 14 Mei 2024 Pkl. 05:00 WIB
- Kronologis : Berdasarkan Release PVMBG No. 676.Lap/GL.03/BGV/2024 tanggal 13 Mei 2024, Penyampaian penurunan tingkat aktivitas Gunung Ruang dari Level IV (Awat) menjadi Level III (Siaga)
- Lokasi :

Kab. Sitaro

Kec. Tagulandang

 - Ds. Pumpente
 - Ds. Patologi
 - Ds. Laingpatehi
 - Kel. Baho
 - Kel. Balehumara
 - Ds. Mahangiang
 - Ds. Tulusan
 - Ds. Barangka Pehe
 - Ds. Apengsala
 - Ds. Lesah Rende

- Ds. Pahama
 - Ds. Boto
 - Ds. Lesah
- Kec. Tagulandang Utara
- Ds. Lumbo

Kab. Minahasa Utara
 Kec. Likupang Barat
 Kec. Wori
 Kec. Likupang Timur
 Kec. Likupang Selatan

➤ Korban Jiwa :

7.475 Jiwa mengungsi di beberapa titik dengan rincian sbb ;

- Mengungsi Ke Kota Bitung : 1.198 Jiwa
- Mengungsi ke Kab. Minahasa : 536 Jiwa
- Mengungsi ke Kota Manado : 2.272 Jiwa
- Mengungsi ke Kab. Minahasa : 991 Jiwa
- Mengungsi di P. Tagulandang: 3.469 Jiwa

➤ Kerugian Material :

- 2.142 Unit rumah terdampak
- 62 Unit sarana ibadah terdampak
- 4 Unit sarana pendidikan terdampak
- 11 Unit sarana kesehatan terdampak
- 26 Unit Perkantoran terdampak
- 71 Unit fasum terdampak

➤ Upaya :

- Penjemputan pengungsi dampak Erupsi Gunung Api Ruang Kabupaten Kepulauan SITARO di Pelabuhan Satrol AL, Pelabuhan Feri dan Pelabuhan Samudera Bitung
- Membantu evakuasi pengungsi yang sakit ke Rumah Sakit di Kota Bitung dengan menggunakan mobil ambulance
- Memobilisasikan pengungsi yang memiliki keluarga di Kota Bitung Maupun di Luar Kota Bitung
- Membuat tenda untuk Pos penampungan bantuan
- Menyalurkan bantuan kepada pengungsi
- Melaksanakan pelayanan kesehatan di dermaga Pelabuhan
- Pelayanan trauma healing bagi Pengungsi
- BPBD Kota Bitung melakukan monitoring kedatangan pengungsi dari P. Tagulandang serta pendataan logistik di Pos Pengungsian BLK Kota Bitung
- BPBD Kab. Minut melakukan monitoring pengungsi tidak terkonsentrasi yang tersebar di 37 Desa di 8 Kecamatan
- Pada hari Tanggap Darurat ke-10, Posko PDB Erupsi Gn. Api Ruang fokus dalam pemenuhan kebutuhan dasar pengungsi melalui Dapur Umum untuk Pengungsi yang terkonsentrasi di Ds. Apengsala dan Distribusi Logistik langsung ke pengungsi yg masih menetap di rumah
- Melaksanakan Doa bersama dengan Pengungsi bersama NGO di Pelabuhan Buhias P. Tagulandang
- Pusdalops BPBD Kab. Sitaro mengolah data jumlah pengungsi maupun rumah yang terdampak BNBA melalui konfirmasi langsung dengan Kapitalau

- Dinas PUPR, Dinas KLHK Kab. Sitaro dan Kodim 1301 Sangihe fokus untuk Membersihkan Jalanan dari Debu Vulkanik
- Dinas KLHK beroperasi untuk terus menerjunkan mobil angkutan pembuangan sampah
- BRI Kab. Sitaro membuka layanan BRI mobile melalui mobil yg standby di Ds. Apeng Sala

Giat Pusdalops Hari Ini (13 Mei 2024)

- Mengikuti Rapat Evaluasi Masa Status Tanggap Darurat Bencana Erupsi Gunung Api Ruang di Pos Komando Penanganan Darurat Bencana Erupsi Gunung Api Ruang di Ds. Apengsala. Kec. Tagulandang Utara P. Tagulandang, Kab. Sitaro dihadiri Wakil Komandan Posko yaitu Dandim 1301 Sangihe, Kalaksa BPBD Kab. Sitaro, Wakapolres Kab. Sitaro, Kepala KANSARNAS Manado, Kadisdukcapil Kab. Sitaro, Pak Kristanto PVMBG dan secara daring hadir Pj. Bupati Kab. Sitaro, Direktur FPKP BNPB, Ibu Meeranda Kemensos dan Benny Staklim Manado
- Melakukan koordinasi dengan Pengelola Dapur Umum Sentra Tumou Tou terkait permintaan Pemkab Minahasa Utara untuk pemenuhan kebutuhan makan bagi pengungsi yang ditindaklanjuti dengan rapat bersama Kalak BPBD Kab. Minut. Sementara ini masih menunggu hasil rapat internal OPD Minut untuk mekanisme pemenuhan kebutuhan makanan pengungsi di Minut
- Sinkronisasi data Pengungsi dan upaya penanganan dengan BPBD Provinsi Sulawesi Utara

Permasalahan dan Kendala

- SK Siaga dan Struktur Posko Dampak Erupsi Gunung Ruang di Kab Minahasa masih dalam proses/draft
- Pos Pengungsian BPMP sampai saat ini belum ada pendampingan dari BPBD Kab Minahasa dikarena SK Siaga Darurat belum ditandatangani oleh Bupati.
- Masih banyak ditemukan warga Ds. Laingpatehi dan Ds. Pumpete yang kembali ke P. Ruang untuk mengevakuasi barang yang berharga
- Belum berdirinya Dapur Umum di pos pengungsian BPMP Minahasa sehingga Makanan siap saji masih disuplai dr Dinsos Manado
- Masih terdapat pengungsi di P. Tagulandang yang merasakan trauma dikarenakan Kejadian Erupsi ke II Gn. Api Ruang

Solusi

- Tim pusdalops terus mendampingi BPBD Kab Minahasa dalam penyelesaian admin SK Darurat
- BPBD Provinsi diperbantukan dalam penanganan di Pos Pengungsian BPMP Pineleng Kab Minahasa
- Aparat Keamanan TNI/POLRI bersama masyarakat melakukan patroli keamanan di wilayah terdampak
- Suplai makanan untuk pengungsi BPMP Kab minahasa dikirim dari Dapur Umum Upt Kemenkes Sentra Tumou Tou Kota Manado

Keperluan yang dibutuhkan

- Pos Pengungsian BLK Kota Bitung
- Susu dan Makanan Bayi

- Bahan Makanan
- Perlengkapan Mandi
- Selimut dan Tikar
- Beras
- Air Mineral
- Pos Pengungsian BPMP Minahasa
- Pemakanan
- Bahan Makanan
- Air bersih untuk MCK bagi pengungsi yang berada di lantai 2 BPMP Sulut
- Air Mineral
- Pos Pengungsian di P. Tagulandang
- Bahan Makanan Bergizi (Sayur dan Buah)
- Vitamin C dan Suplemen
- BBM untuk Genset dan Mobil Operasional

Bantuan BNPB

- Operasional DSP : 350 Juta
- Bantuan Seng 10.000 Lembar
- Tenda Pengungsi 5 Set
- Tenda Keluarga 100 Unit
- Light tower : 4 Unit
- Genset : 4 Unit
- Sembako : 300 Paket
- Makanan siap saji : 300 Paket
- Hygiene kit : 300 Paket
- Matras : 300 Lembar
- Selimut : 300 Lembar
- Kasur lipat : 150 Lembar
- Masker : 300 Box
- Velbed : 50 Unit
- Toilet portable : 10 Paket
- Survival kit pengungsi : 300 Paket
- Terpal sebanyak 320 Lembar

Kemensos

- Pendirian Dapur Umum
- Melanjutkan pendistribusian masker di jalan jalan yang masih terdapat pasir dan abu vulkanik
- Penjangkauan dan pendistribusian logistik ke korban yang evakuasi mandiri ke kebun kebun & rumah keluarganya
- Pemasangan lampu penerangan dan kerja bakti pembuatan toilet di lokasi pengungsian gereja GMIS Siloam
- Asesmen kebutuhan bagi korban yang mengungsi dengan kebutuhan khusus (difabel mental & fisik)

Barang bantuan logistik Kemensos berasal dari sentra Tumou Tou berupa :

- Makanan Siap saji 800 Paket
- Lauk pauk siap saji 500 Paket
- Makanan anak 500 Paket
- Selimut 100 Lembar
- sandang dewasa 200 Paket

- Sandang anak 150 Paket
- Family Kit 160 Paket
- kidsware : 100 Paket
- Tenda Gulung 100 Lembar
- Tenda keluarga portabel 20 Unit
- Tenda serbaguna 5 Unit
- Genset Portabel 4 Unit
- genset Manual 1 Unit
- Velbed 6 Unit
- tenda serbaguna 1 Unit genset
- Total Bantuan Rp. 656.615.000
- Bantuan Logistik dari gudang Nipotowe Palu
- Genset 1 Unit
- Tenda Gulung 100 Lembar
- Selimut 200 Lembar
- Kasur 20 Lembar
- Velbed 12 Unit
- Family Kit 50 Paket

Bantuan Logistik Kemensos dari Gudang Dinsos Provinsi Sulawesi Utara

- Tenda Keluarga : 5 Unit
- Kasur : 50 Lembar
- Kids Ware : 100 Paket

Total bantuan Rp. 104.750.000,-

Total Keseluruhan : Rp. 827.353.000,-

➤ Status :

- SK Bupati Bitung Siaga Darurat Gunung Api Ruang selama 30 hari terhitung mulai tanggal 18 April s/d 17 Mei 2024

Kab. Sitaro

- Berdasarkan SK Bupati Kepulauan Siau Tagulandang Biaro (Sitaro) No. 100/2024 yang menetapkan Status Tanggap Darurat Gunung Api Ruang selama 14 hari terhitung mulai tanggal 16 s/d 29 April 2024
- Berdasarkan SK Bupati Kepulauan Siau Tagulandang Biaro (Sitaro) No. 110 Tahun 2024 yang menetapkan Perpanjangan Status Tanggap Darurat Gunung Api Ruang selama 14 hari terhitung mulai tanggal 30 April s/d 14 Mei 2024
- Perpanjangan SK Bupati Sitaro Status Tanggap Darurat Gunung Api Ruang selama 14 hari terhitung 30 April s/d 13 Mei 2024
- Perpanjangan SK Gubernur Sulut Status Tanggap Darurat Gunung Api Ruang selama 14 hari 30 April s/d 13 Mei 2024
- SK Walikota Bitung Siaga Darurat Gunung Api Ruang selama 30 hari 18 April s.d 17 Mei 2024
- SK Bupati Minut Tanggap Darurat Erupsi Gn Ruang selama 14 hari 30 April s/d 13 Mei 2024

Prov. Sulawesi Utara

- Pemerintah Provinsi Sulawesi Utara menetapkan Status Tanggap Darurat Bencana Gunung Api Ruang di kabupaten Kep. Siau Tagulandang Biaro di Provinsi Sulawesi Utara yang berlangsung selama 14 (Empat belas) hari terhitung mulai tanggal 16 April 2024 sampai dengan tanggal 29 April 2024

- Pemerintah Provinsi Sulawesi Utara Perpanjangan Status Tanggap Darurat Bencana Gunung Api Ruang di Kabupaten Kep. Siau Tagulandang Biaro di Provinsi Sulawesi Utara berlangsung selama 14 (Empat belas) hari terhitung mulai tanggal 30 April 2024 sampai dengan tanggal 13 Mei 2024

Kab. Minahasa Utara

- Penetapan status TD selama 14 hari TMT 30 April s/d 13 Mei 2024 dengan SK TD Bupati Minahasa Utara Nomor 146/2024

Kota Manado

Pemerintah Kota Manado sudah mengajukan Draft SK Status Siaga Darurat Gunung Api Ruang dan menunggu TTD Walikota Manado

➤ Personil yang terlibat :

- BNPB
- TNI - POLRI
- BPBD Kab. Sitaro
- BPBD Prov. Sulawesi Utara
- BASARNAS
- PMI
- Satpol PP
- Dinas Kesehatan
- Dinas Perhubungan
- Pemerintah Kecamatan / Desa setempat (Pulau Tagulandang)
- Tim Kemen ESDM
- Kementerian Sosial
- BPBD Kota Bitung
- BPBD Kab. Minahasa Utara
- Dinas Kominfo
- Dinas PUPRKP
- Dinas Sosial
- Damkar Kab. Sitaro

➤ Rekomendasi PVMBG :

Potensi bahaya saat ini berupa erupsi skala kecil, dengan sebaran material erupsi terbatas di sekitar puncak. Terjadi penumpukan material hasil erupsi pada lereng atas bagian timur yang berpotensi menjadi guguran/longsoran batuan. Pelepasan gas berpotensi masih terjadi dengan skala cenderung menurun sebagai tahap akhir dari rangkaian erupsi

Pada tingkat aktivitas Gn. Ruang Level IV (AWAS) direkomendasikan sebagai berikut ;

- Masyarakat di sekitar G. Ruang dan pengunjung/wisatawan agar tetap waspada dan tidak memasuki wilayah radius 7 km dari pusat kawah aktif G. Ruang (Lampiran 3)
- Masyarakat yang bermukim di wilayah P. Tagulandang yang masuk dalam radius 7 km agar segera dievakuasi ke tempat aman di luar radius 7 km.
- Masyarakat di Pulau Tagulandang, khususnya yang bermukim di dekat pantai, agar mewaspadaai potensi lontaran batuan pijar, luruhan awan panas (surge), dan tsunami akibat material erupsi yang masuk ke laut/runtuhnya tubuh gunungapi ke dalam laut

- Masyarakat dihimbau untuk selalu menggunakan masker, untuk menghindari paparan abu vulkanik yang dapat mengganggu sistem pernafasan.
 - Masyarakat di sekitar Gn. Ruang diharap tenang, beraktivitas seperti biasa, tidak terpancing isu-isu tentang Erupsi Gn. Ruang dan tetap mengikuti perkembangan aktivitas G. Ruang melalui aplikasi MAGMA Indonesia yang dapat diunduh di Google Playstore atau melalui website <https://magma.esdm.go.id>
 - Pemerintah Daerah, BPBD Provinsi dan Kabupaten agar senantiasa berkoordinasi dengan Pos Pengamatan Gunung Api Ruang, Desa Tulusan, Kecamatan Tagulandang, Kabupaten Sitaro, Sulawesi Utara atau Pusat Vulkanologi dan Mitigasi Bencana Geologi di Bandung
- Kebutuhan Mendesak :
- Pos Pengungsi BLK Kota Bitung
- Susu & makanan bayi
 - Bahan makanan (Bumbu dapur)
 - Perlengkapan mandi
 - Beras menitip (Masih ada stok untuk 3 hari kedepan)
 - Selimut, tikar
 - Air mineral
- Pos Pengungsian BMP Minahasa
- Pemakanan
 - Bahan makanan
 - Air bersih untuk MCK bagi pengungsi yang berada di lt.2 BPMP Sulut
 - Air mineral
 - Pos Pengungsian di P. Tagulandang
 - Bahan makanan bergizi (Sayur & buah)
 - Vitamin C & Suplemen
 - BBM untuk genset & mobil operasional
- Kondisi Mutakhir :
- Pengamatan visual Gn. Ruang jelas. Asap kawah teramati berwarna putih dan kelabu dengan intensitas sedang - tebal dan tinggi 200 - 400 m diatas puncak. Hal ini mengindikasikan aktivitas Gunung Ruang masih tinggi
 - Kegempaan sampai dengan 06 Mei Pukul 06.00 WITA terekam 1 Kali Gempa Tektonik Jauh dan tremor menerus masih terekam melalui stasiun RUA4
 - Wilayah tidak aman untuk bermukim sudah menurun menjadi radius 5 Km yang semula radius 7 Km dari puncak Gunung Api Ruang
 - Bandara Sam Ratulangi sudah kembali beroperasi

Sumber : Pusdalops Prov. Sulawesi Utara Bpk. Lucky Mandagi & BPBD Kab. Sitaro Bpk. Didi & Kabid. RR BPBD Kab. Sitaro Bpk. Wensi & Ka. PVMBG Sulawesi dan Maluku Ibu Deby & BPBD Kab. Minahasa Utara Bpk. Gerald & Kemensos RI Bpk. Dhika PSKBA & Tim BNPB & Kalaks BPBD Kab. Minahasa Utara Bpk. Theo Lumingkewas

5. Banjir & Tanah Longsor di Kab. Limapuluh Kota, Prov. Sumatera Barat

- **UPDATE :** Selasa, 14 Mei 2024 Pkl. 05:00 WIB
- Kronologis : Dipicu oleh tingginya intensitas hujan sehingga mengakibatkan Longsor di jalan Nasional, Sumbar - Riau sebelum Fly Over Kelok 9, Kabupaten Limapuluh Kota pada hari Minggu, 12 Mei 2024 Pkl. 20:00 WIB
- Lokasi :

Kec. Harau

- Nagari Jorong Harau Ulu Aia
- Nagari Tarantang
- Nagari Sarilamak
- Nagari Harau
- Nagari Taram
- Nagari Lubuak Batingkok
- Nagari Solok Bio-Bio

Kec. Lareh Sago Halaban

- Nagari Bukik Simkumpa
- Nagari Sitanang
- Nagari Balai Panjang
- Nagari Tg. Gadang

Kec. Luak

- Nagari Mungo

Kec. Guguak

- Nagari VII Koto Talago
- Nagari Guguak VIII Koto
- Nagari Kubang

Kec. Akabiluru

- Nagari Suayan

Kec. Bukir Barisan

- Nagari Maek

Kec. Situjuh Limo Nagari

- Nagari Situjuh Batua
- Nagari Situjuh Banda Dalam
- Nagari Tungka

Kec. Mungka

- Nagari Simpang Kapuak

Kec. Kapur IX

- Nagari Koto Lamo

Kec. Akabiluru

- Nagari Pauh Sangik

Kec. Lareh Sago Halaban

- Nagari Tanjung Gadang

➤ Korban Jiwa :

- ±1.103 KK / 2.900 Jiwa terdampak

➤ Kerugian Materil :

- 862 Unit rumah terendam
- 7 Unit fasdik terendam
- 1 Unit fasdah terendam
- ±534 Ha Lahan Pertanian terendam
- ±10.74 Ha lahan Perikanan terendam
- 2 titik irigasi terendam
- 5 titik longsor
- Akses Jalan Sumbar - Riau tertutup material longsor dan tidak bisa dilalui kendaraan

➤ Upaya :

- BPBD Kab. Limapuluh Kota menuju lokasi dan melakukan penanganan dan *Assesment* di lokasi

➤ Kondisi Mutakhir :

- Dari 5 titik longsor, sudah dikerjakan sebanyak 3 titik

- Setelah dilakukan pembersihan selama 6 Jam, saat ini jalan kembali bisa dilalui oleh kendaraan

Sumber : Kalaks BPBD Kab. Limapuluh Kota Bpk. Rahmadinol & Pusdalops BPBD Kab. Limapuluh Kota Bpk. Ikhsan

6. Banjir & Tanah Longsor di Kab. Aceh Selatan, Prov. Aceh

- **UPDATE :** Senin, 13 Mei 2024 Pkl. 21:00 WIB
- Kronologis : Dipicu oleh hujan dengan intensitas tinggi pada hari Minggu, 12 Mei 2024 Pkl. 16:42 WIB
- Lokasi :
 - Kec. Tapaktuan
 - Gp. Lhok Rukam
 - Gp. Air Pinang
 - Gp. Batu Itam
 - GP. Air Berudang
 - GP. Gunung Kerambil
 - GP. Lhok Bengkuan
 - GP. Hilir
 - Gp. Lhok Keutapang
 - Gp. Tepi Air
 - Kec. Samadua
 - Gp. Ladang
 - Kec. Kluet Timur
 - Gp. Lawe Cimanok Panjang
 - Kec. Trumon Timur
 - Gp. Jambo Dalem
 - Kec. Pasie Raja
 - Gp. Lhok Sialang Rayeuk
 - Kec. Kota Bahagia
 - Gp. Beutong
 - Gp. Jambo Keupok
 - Gp. Bukit Gading
 - Gp. Seunebok Kranji
 - Gp. Rambung
 - Gp. Ujung Gunung
 - Gp. Ujung Gunung Cut
 - Gp. Alur Dua Mas
 - Gp. Ujong Tanoh
- Korban Jiwa :
 - ±2.231 KK / 9.365 Jiwa terdampak
- Kerugian Materil :
 - 2.231 Unit rumah terendam
 - 1 Unit fasdah terendam
 - 1 Unit jembatan rusak
 - 8 titik akses jalan Desa di Kec. Tapaktuan tertimbun longsor
 - TMA mencapai ±20 - 50 cm
- Upaya :
 - BPBD Kab. Aceh Selatan melalui Kabid Kedaruratan dan logistik menugaskan Petugas Damkar PB untuk melakukan *Assesment* dan Pemantauan di beberapa titik lokasi Banjir
- Kondisi Mutakhir :

- Banjir berangsur surut

Sumber : Pusdalops BPBD Kab. Aceh Selatan

7. Banjir di Kota Padang Panjang, Prov. Sumatera Barat

- **UPDATE :** Senin, 13 Mei 2024 Pkl. 18:45 WIB
- Kronologis : Dipicu oleh hujan dengan intensitas tinggi pada hari Sabtu, 11 Mei 2024 Pkl. 22:00 WIB
- Lokasi :
 - Kec. Padang Panjang Barat
 - Kel. Pasar Usang
 - Kel. Silaing Bawah
 - Kec. Padang Panjang Timur
 - Kel. Sigando
 - Kel. Ekor Lubuk
- Korban Jiwa :
 - 2 Orang (MD)
 - 1 Orang (LB)
 - 36 KK / 144 Jiwa terdampak
 - 49 KK / 198 Jiwa mengungsi
- Kerugian Materil :
 - 6 Unit rumah terendam
 - 2 Unit rumah (RB)
 - 1 Unit rumah (RS)
 - 19 Unit rumah (RR)
 - 3 Unit warung (RB)
 - ±5 Ha lahan sawah dan pertanian rusak
 - Akses jalan penghubung Padang Panjang - Tanah Datar terputus
 - Jaringan pipa air bersih (RB)
- Upaya :
 - BPBD Kota Padang Panjang melakukan kaji cepat dan berkoordinasi dengan instansi terkait
 - Pencarian dan pertolongan oleh tim SAR Gabungan
 - Dinsos telah mendirikan dapur umum
 - BPBD Kota Padang Panjang menyiapkan 3 titik lokasi pengungsian
 - BPBD Kota Padang Panjang memberikan layanan kesehatan gratis
- Kondisi Mutakhir :
 - Banjir saat ini telah surut

Sumber : Pusdalops BPBD Kota Padang Panjang

8. Banjir Bandang Lahar Dingin di Kab. Tanah Datar, Prov. Sumatera Barat

- **UPDATE :** Senin, 13 Mei 2024 Pkl. 18:30 WIB
- Kronologis : Dipicu oleh hujan dengan intensitas tinggi pada hari Sabtu, 11 Mei 2024 Pkl. 21:00 WIB
- Lokasi :
 - Kec. X Koto
 - Nagari Koto Baru
 - Nagari Paninjauan
 - Nagari Koto Laweh
 - Nagari Pandai Sikek

- Nagari Panyalaian
- Nagari Aia Angek
- Kec. Batipuh
 - Nagari Batipuh Ateh
 - Nagari Andaleh
- Kec. Pariangan
 - Nagari Sungai Jambu
- Kec. Lima Kaum
 - Nagari Limo kaum
 - Nagari Parambahan
- Kec. Rambatan
 - Nagari Rambatan
- Kec. Sungai Tarab
 - Nagari Pasie Laweh
- Korban Jiwa :
 - ±2.039 Jiwa mengungsi dengan rincian ;
 - Kec. Rambutan 300 Jiwa
 - Kec. Batipuh 75 Jiwa
 - Kec. Sungai Tarab 297 Jiwa
 - Kec. Pariangan 210 Jiwa
 - Kec. Lima Kaum 1125 Jiwa
 - Kec. X Kotoo 32 Jiwa
 - ±206 KK 824 Jiwa terdampak
 - 19 Jiwa (MD)
 - 27 Jiwa Hilang
 - 13 Jiwa (LL)
- Kerugian Materil :
 - 16 Unit rumah hanyut
 - 3 Unit rumah (RR)
 - 125 Unit rumah (RS)
 - 29 Unit rumah (RB)
 - 103 Unit rumah terendam
 - 2 Unit fasdah terendam
 - 1 Unit fasdik terendam
 - 25 Unit jembatan terendam
 - 1 Unit faskes terendam
 - 39 ekor ternak (Sapi/Kambing) terendam
 - 17 titik saluran irigasi terendam
 - ±150 Ha sawah terendam
- Upaya :
 - BPBD Kab. Tanah Datar melakukan kaji cepat dan berkoordinasi dengan instansi terkait
- Kondisi Mutakhir :
 - Kondisi lalu lintas dari Kabupaten Tanah Datar – Padang – Solok lumpuh total
 - Untuk kondisi jalan antar Nagari masih lumpuh di beberapa titik dan harus mencari jalan alternatif lainnya
 - Bupati Tanah Datar dan forkopimda serta OPD teknis akan segera melakukan rapat koordinasi kejadian dan tim Kabupaten masih mengumpulkan data - data terdampak di 14 Kecamatan

Sumber : Kabid. RR BPBD Kab. Tanah Datar Bpk. Netrizal

9. Banjir Bandang & Tanah Longsor di Kab. Agam, Prov. Sumatera Barat

- **UPDATE** : Senin, 13 Mei 2024 Pkl. 18:30 WIB
- Kronologis : Dipicu oleh hujan dengan intensitas tinggi pada hari Sabtu, 11 Mei 2024 sejak Pkl. 17:00 WIB s/d 22:30 WIB mengakibatkan terjadinya Bencana Alam Banjir Bandang dan Tanah Longsor di beberapa Kecamatan
- Lokasi :
 - Kec. Sungai Pua
 - Nagari Galuang
 - Nagari Kalopo Koto
 - Kec. Canduang
 - Nagari. Koto Bukik Batuah
 - Kec. IV Koto
 - Nagari. Koto Tuo
 - Kec. Ampek Angkek
 - Nagari Batu Taba
 - Nagari Ampang Gadang
 - Nagari Balai Gurah
 - Nagari Biaro Gadang
 - Nagari Lambah
 - Kec. Malalak
 - Nagari Malalak Timur
 - Kec. Palembayan
 - Nagari Ampek Koto Palembayan
- Korban Jiwa :
 - 20 Jiwa (MD)
 - 20 Jiwa (LR)
 - 3 Jiwa hilang
 - ±193 KK / 772 Jiwa terdampak
 - ±289 KK / 1.159 Jiwa mengungsi
- Kerugian Materil :
 - 193 Unit rumah terendam
 - 15 Unit rumah (RR)
 - 23 Unit rumah (RB)
 - 5 Unit fasdik terendam
 - 1 Unit masjid terendam
 - ±72 Ha lahan terendam
- Upaya :
 - BPBD Kab. Agam berkoordinasi dengan instansi terkait guna pendataan dan upaya lebih lanjut
 - BPBD Kab. Agam terus melakukan pemantauan dilokasi kejadian
 - BPBD Kab. Agam melakukan evakuasi korban terdampak
 - BPBD Kab. Agam melaksanakan rapat Penetapan Status Tanggap Darurat Bencana Banjir Bandang
- Status :
 - Bupati Agam menetapkan Status Tanggap Darurat Tanah Longsor, Banjir Bandang Lahar Dingin selama 14 hari terhitung mulai tanggal 12 s/d 25 Mei 2024
- Kondisi Mutakhir :
 - Banjir saat ini telah surut

Sumber : Kabid. K/L BPBD Kab. Agam Bpk. Ichwan Pratama Danda

10. Banjir di Kab. Ogan Komering Ulu, Prov. Sumatera Selatan

- **UPDATE** : Senin, 13 Mei 2024 Pkl. 19:00 WIB
- Kronologis : Dipicu oleh hujan dengan intensitas sedang sampai dengan tinggi di beberapa wilayah yang ada di Kabupaten OKU dengan durasi waktu yang cukup lama pada hari Senin, 06 Mei 2024 Pkl. 19:30 WIB
- Lokasi :
 - Kec. Baturaja Barat
 - Ds. Tanjung Karang
 - Ds. Laya
 - Ds. Karang Endah
 - Ds. Batu Putih
 - Ds. Puar
 - Kel. Tanjung Agung
 - Kel. Talang Jawa
 - Kel. Air Gading
 - Kel. Batu Kuning
 - Kel. Saung Naga
- Korban Jiwa :
 - 6 Orang Luka - luka
 - ±4.640 KK / 18.560 Jiwa terdampak
 - ±1.530 KK / 6.120 Jiwa mengungsi
- Kerugian Materil :
 - 10.828 Unit rumah terendam
 - 3 Unit rumah (RB)
 - 1 Unit rumah (RR)
 - 8 Unit fasdik terendam
 - 71 Unit Fasdah terendam
 - 1 Unit faskes terendam
 - 17 Unit Kantor Pemerintah terendam
 - ±705 Ha lahan Pertanian terendam
 - 2 Unit Pasar tradisional terendam
 - 4 Unit jembatan gantung terputus
 - TMA mencapai ±50 - 300 cm
- Upaya :
 - BPBD Provinsi Sumatera Selatan berkoordinasi dengan BPBD Kabupaten OKU untuk melakukan pendataan dan segera melakukan kaji cepat, serta menyerahkan bantuan paket logistik sembako dari Pj. Gubernur Sumatera Selatan
 - BPBD Kab. OKU melakukan koordinasi dengan instansi terkait seperti TNI - POLRI, Gempa Sabatra, Aparatur Kecamatan/Desa/Kelurahan dan warga setempat
 - BPBD Kab. OKU bersama TNI - POLRI, Gempa Sabatra, Aparatur Kecamatan/Desa/Kelurahan dan warga setempat menurunkan personil dan peralatan kelokasi Banjir guna melakukan evakuasi terhadap warga yang terdampak
 - BPBD Kab. OKU langsung meninjau lokasi Banjir guna melakukan kaji cepat yang akan disampaikan ke Gubernur Sumsel, BPBD Provinsi Sumatera Selatan dan BNPB
 - Pusdalops BPBD Kab. OKU melakukan pemantauan terhadap cuaca 1x24 Jam dan meneruskan peringatan dini kemasyarakat serta Instansi terkait yang disampaikan oleh pihak BMKG

- Status :
 - Bupati Ogan Komering Ulu menetapkan Status Tanggap Darurat Bencana Banjir di Kabupaten Ogan Komering Ulu terhitung dari tanggal : 07 Mei sampai dengan 20 Mei 2024 dengan nomor SK 300.2/228/KPTS/XLIV.2/2024
- Kondisi Mutakhir :
 - Banjir saat ini telah surut

Sumber : Pusdalops BPBD Prov. Sumatera Selatan Bpk. Arief Imam Wijaya & Call Center Kab. OKU (Ogan Komering Ulu)

11. Banjir & Tanah Longsor di Kab. Luwu, Prov. Sulawesi Selatan

- **UPDATE :** Senin, 13 Mei 2024 Pkl. 20:00 WIB
- Kronologis : Dipicu oleh hujan dengan intensitas tinggi yang berlangsung lama sehingga menyebabkan air meluap dan menggenangi seluruh permukaan jalan serta fasilitas Pendidikan dan Kesehatan, persawahan dan juga Perkebunan di wilayah Kabupaten Luwu pada hari Jum'at, 03 Mei 2024 Pkl. 01:17 WITA
- Lokasi :
 - Kec. Suli
 - Ds. Cimpu
 - Ds. Cakkeawo
 - Ds. Malela
 - Ds. Botta
 - Ds. Buntu Barana
 - Ds. Murante
 - Ds. Buntu Kunyi
 - Ds. Lempokasi
 - Ds. Cimpu Utara
 - Kel. Suli
 - Kec. Latimojong
 - Ds. Pajang
 - Ds. Tabang
 - Ds. Kadundung
 - Ds. Ulusalu
 - Ds. Boneposik
 - Ds. Ranteballa
 - Ds. Buntu Sarek
 - Ds. Pangi
 - Ds. TaBarru
 - Ds. Tolajuk
 - Ds. Lambanana
 - Kec. Suli Barat
 - Ds. Kaili
 - Ds. Kaladi
 - Ds. Poringan
 - Kec. Ponrang selatan
 - Kel. Taramatekkeng
 - Kec. Ponrang
 - Desa Tirowali
 - Desa Buntu Kamiri
 - Kel. Padang Sappa

- Ds. Mario

Kec. Bupon

- Kel. Noling
- Ds. Tanjong
- Ds. Padang Ma'bud
- Ds. Tampumia

Kec. Larompong

- Kel. Larompong
- Ds. Buntu Matabing

Kec. Larompong Selatan

- Ds. Dadeko
- Ds. Sampano
- Ds. Salusana
- Ds. Sampano
- Ds. La'loa
- Ds. Gandang Batu

Kec. Bajo

- Ds. Tallang Bululawang
- Ds. Balla

Kec. Bajo Barat

- Ds. Bone Lemo
- Ds. Saronda
- Ds. Marinding
- Ds. Tumbu Bara

Kec. Kamanre

- Kel. Cilallang
- Ds. Wara
- Ds. Libukang

Kec. Belopa

- Kel. Radda
- Kel. Senga Selatan
- Kel. Tampumia Radda
- Kel. Senga Selatan
- Ds. Kurusu Manga
- Kel. Balo Balo
- Kel. Tanamanai
- Ds. Belopa

Kec. Belopa Utara

- Kel. Sabe
- Kel. Pammanu

➤ Korban Jiwa :

14 Jiwa (MD)

Dengan rincian sbb ;
Kecamatan Latimojong

1. Rumpak (L), 97 thn
2. Jatimah (P), 55 thn
3. Rima, (p), 84 thn
4. Muh. Misdar, (L), 29 thn
5. Mawi, (P), 57 thn
6. Sukma, (P), 9 thn
7. Kapila, (P), 84 thn
8. Sampe, (P), 55 thn

Kecamatan Suli Barat

1. Sunarti, (P), 42 thn
2. Nadira, (P), 45 thn
3. Uviayana (p), 8 thn
4. Mifta Nurjana, (P), 4 thn

Kecamatan Suli

1. Suardi, (L), 70 thn

Kecamatan Walenrang Timur

Wahir, (L), 63 thn

61 Jiwa Rawat Inap

107.614 Jiwa terdampak (Masih pendataan)

2.812 Jiwa mengungsi

Dengan rincian ;

Kec. Latimojong Pengungsi : 2.044 Jiwa, Lokasi di ;

60 Jiwa di Masjid Desa Pajang

346 Jiwa mengungsi di belopa akses udara

6 Jiwa mengungsi di Bandara Bua (Terima keluarga masing - masing)

290 Jiwa mengungsi di Bajo Barat (Evak mandiri akses darat)

48 Jiwa mengungsi di Ds. Libukang, Ds. Kamanre, Ds. Bunga Eja, Kec. Kamanre

6 Jiwa di evak menuju shelter pengungsian Ds. Saronda Bajo

1.240 Jiwa mengungsi di Bajo (Evak mandiri akses Darat, Sumber : Camat Bajo)

28 Jiwa mengungsi di Ds. Pammanu_Belopa Utara

20 Jiwa mengungsi di Kel. Pammanu_Belopa Utara

Kec. Suli Pengungsi : 57 Jiwa, Lokasi di ;

30 Jiwa di Masjid Desa Malela

25 Jiwa di Masjid Desa Cimpu

2 Jiwa mengungsi di Ds. Libukang_Kamanre

Kec. Suli Barat Pengungsi : 9 Jiwa, Lokasi di ;

8 Jiwa dievakuasi dari Desa Kaili

1 Jiwa mengungsi di Ds. Libukang Kamanre

Kec. Bastem Pengungsi : 51 Jiwa, Lokasi di ;

50 Jiwa di evakuasi di Ds. Tampumia_Bupon

1 Jiwa mengungsi di Ds. Libukang Kamanre

Kec. Bajo Pengungsi : 1 Jiwa, lokasi di :

1 Jiwa mengungsi di Ds. Libukang Kamanre

Kec. Bajo Barat : 1 Jiwa, lokasi di :

1 Jiwa mengungsi di Ds. Libukang_kamanre

➤ Kerugian Materil :

- 437 unit rumah (RB)
- 4.540 Unit rumah terendam
- 1 Unit Sarana ibadah terendam
- 1 Unit Kantor KUA terendam
- 3 Unit Fasilitas Kesehatan terendam
- 10 Unit Fasilitas Pendidikan terendam
- 17 titik Ruas jalan terendam
- 16 Unit Jembatan terendam

- 15 Unit kendaraan roda empat terendam
- 7 Unit SPAM terendam
- 7 Unit bangunan air terendam

➤ Upaya :

Pada Tanggap Darurat ke-6, fokus penanganan pada penyediaan permakanan (logistik pokok lainnya dan pelayanan kesehatan di 12 Desa terisolir di Kec. Latimojong. Detail per 08 Mei 2024 sbb ;

- 8 Desa telah teratasi kebutuhan daruratnya: Ds. Pajang, Ds. Ulu Salu, Ds. Bone Posi, Ds. Panggi, Ds. Buntu Sarek, Ds. Rante Bala, Ds. Kadundung (sudah terakses via darat), Ds. Tolajuk
- 4 Desa masih diperlukan Pemenuhan kebutuhan Ds. Lambanan, Ds. Tibussan, Ds. Tabang, Ds. To' Barru
- Telah didirikan dan beroperasi sejak 07 Mei 2024 pos lapangan logistik dan pos lapangan kesehatan di Desa Pajang, Kecamatan Latimojong
- Operasi pemenuhan kebutuhan telah dilaksanakan oleh berbagai instansi/lembaga pemerintah/lembaga non pemerintah.
- Pemenuhan kebutuhan Desa terisolir dilaksanakan dengan menggunakan Heli AW dari POLRI dan Heli Bell dari BNPB

Hari ini telah dilakukan operasi udara ;

- Evakuasi medis, dropping nakes + logpal di Desa Pajang Kec Latimojong, sebanyak 3 sortie
- Evakuasi medis, dropping logpal di Desa Panggi, Kec Latimojong sebanyak 2 sortie
- Dropping logpal di Desa Tibussan Kec. Latimojong sebanyak 1 sortie
- Jembatan Bailey dari Bina Marga PUPR pengganti sementara jembatan Sampeang telah di lokasi, masih dilakukan pembersihan lokasi dan selanjutnya instalasi dengan target maksimal 2 minggu ke depan selesai.
- Posko TD Kab Luwu, didampingi oleh Pos Pendamping TD Prov Sulsel, dan disupport oleh sumberdaya nasional (pemerintah dan NGO) terus mengoptimalkan layanan kedaruratan selama masa Tanggap Darurat berlaku di Kab. Luwu
- Wakapolda Sulsel dan Danlantamal Makassar melakukan rapat koordinasi di Posko terkait dengan pelaksanaan penanganan darurat bencana Banjir di Prov. Sulsel dan memastikan kesiapan dalam menyambut kedatangan Menteri Sosial dan Pj. Gubernur Sulsel di Luwu

Pada Tanggap Darurat ke-8, fokus penanganan pada penyediaan permakanan (logistik pokok lainnya dan pelayanan kesehatan di 12 desa terisolir di Kec Latimojong. Detail per 10 Mei 2024 sbb ;

- 8 Desa telah teratasi kebutuhan daruratnya: Ds. Pajang, Ds. Ulu Salu, Ds. Bone Posi, Ds. Panggi, Ds. Buntu Sarek, Ds. Rante Bala, Ds. Kadundung (sudah terakses via darat), Ds. Tolajuk
- 4 Desa masih diperlukan pemenuhan kebutuhan: Ds. Lambanan, Ds. Tibussan, Ds. Tabang, Ds. To' Barru
- Pembersihan rumah warga terdampak terus dimaksimalkan dengan dukungan dari Tim Dinas Lingkungan Hidup dan Pemadam Kebakaran.
- Distribusi logistik melalui darat menggunakan kendaraan 4x4 milik IOF Pengcab Luwu dengan tujuan Kecamatan Latimojong

- Telah didirikan dan beroperasi sejak 7 Mei 2024 pos lapangan logistik dan pos lapangan kesehatan di Desa Pajang, Kecamatan Latimojong.
- Pemenuhan kebutuhan Desa terisolir dilaksanakan dengan menggunakan, Heli Caracal TNI AU, Heli AW dari Polri dan Heli Bell dari BNPB serta Heli Mi dari MABESAD
- Jembatan Bailey dari Bina Marga PUPR pengganti sementara jembatan Sampeang telah di lokasi, masih dilakukan pembersihan lokasi dan selanjutnya instalasi dengan target maksimal 2 minggu ke depan selesai
- Posko TD Kab Luwu, didampingi oleh Pos Pendamping TD Prov Sulsel, dan disupport oleh sumberdaya nasional (pemerintah dan NGO) terus mengoptimalkan layanan kedaruratan selama masa Tanggap Darurat berlaku di Kab. Luwu
- Distribusi logistik akses darat terus dilakukan menuju Kec. Latimojong menggunakan kendaraan jeep 4x4 milik IOF Pengcab Luwu. Didampingi oleh Danlantamal dan Gubernur Sulawesi Selatan.
- Dukungan operasi udara 1 Unit Heli TNI-AU dari Lanud Hasanudin melakukan 2 sortie ke Pajang (9 Mei 2024)
- Heli dari MABESAD membawa logistik menuju Desa Poringan di Kecamatan Suli Barat yang sebelumnya terisolir selama 6 hari

➤ Rencana Giat BNPB :

- Tim pertama Pusdalops BNPB akan kembali ke Jakarta, serah terima dengan tim pengganti pada 14/05/2024. Tim Pusdalops tetap akan melakukan pendampingan terkait pengelolaan data Posko dan persiapan rapat di Posko
- Tim Logistik dan Peralatan akan kembali ke Jakarta
- Tim Kedeputusan Bidang Penanganan Darurat akan melakukan pendampingan administrasi operasional helikopter, inventarisasi infrastruktur darurat serta pendampingan data pengungsi terpilah

➤ Giat Tim BNPB :

Tim BNPB melakukan rapat internal mengenai perkembangan penanganan darurat termasuk didalamnya langkah yang perlu dilakukan

Rapat evaluasi posko dilaksanakan pada pukul 16.45 WITA, dipimpin oleh Sekretaris Daerah Kabupaten Luwu, dihadiri Direktur PLP, Sekda Kabupaten Luwu, dan Kabid Rehabilitasi dan Rekonstruksi BPBD Provinsi Sulawesi Selatan, dengan poin-poin sebagai berikut ;

- BPBD setempat melakukan evakuasi terhadap warga Kecamatan Walenrang Timur yang tertimbun longsor di Kecamatan Bua Ponrang
- Camat Latimojong diharapkan dapat memberi himbuan kepada warganya agar tidak meninggalkan tempat tinggalnya di kecamatan Latimojong mengingat sudah ada tenaga medis yang hadir dan ada logistik yang tersedia
- Dinas Kesehatan sebagai leading sector di bidang kesehatan, telah melakukan triage kepada warga terdampak sesuai dengan kadar kedaruratannya. Apabila gawat darurat maka dibawa ke rumah sakit, sedangkan jika kondisinya ringan dibawa ke Puskesmas
- Pembukaan wilayah terisolir masih menjadi fokus dalam penanganan hari ke 10, Desa Pajang dan Ulusalu di Kecamatan Latimojong menjadi contoh wilayah yang berhasil diperbaiki aksesnya
- Penyaluran logistik akan lebih tepat sasaran jika didasarkan data by name by address

- Pompa air darurat untuk sumber Air baku PDAM sudah tersambung dengan pipa transmisi dari PDAM
- Terjadi erosi di sayap kanan hulu Bendungan Bajo, dan memerlukan pekerjaan pemasangan batu dan handrail yang rusak, namun hal ini tidak akan dilaksanakan di masa tanggap darurat mengingat pekerjaan tersebut menggunakan dana pemeliharaan rutin milik Balai Besar Wilayah Sungai
- Balai Besar Pemukiman Wilayah menyediakan 4 tangki air di 4 desa yang masing-masing berkapasitas 2000 liter
- Heli milik Penerbad (TNI AD) ditugaskan hingga tanggal 16 Mei 2024, agar sumberdaya ini bisa dimanfaatkan dengan baik oleh pemerintah daerah terutama untuk melakukan evakuasi warga yang harus mengungsi
- Data pengungsi diharapkan dapat diterima oleh Posko pada tanggal 13 Mei 2024 pukul 16.00 WITA
- Arahan Direktur PLP

➤ Kebutuhan Mendesak :

- Makanan siap saji
- Air bersih
- Selimut
- Terpal
- Tikar
- Obat²an,
- Perlengkapan bayi
- Perlengkapan wanita dewasa
- Vitamin
- Air mineral
- Sarung
- Ikan kaleng
- Indomie
- Air mineral
- Penerangan lilin
- Excavator
- Loader
- Pompa air dan pipa
- BBM alat berat
- BBM Operasi Udara

➤ Unsur yang terlibat :

- BPBD Kab. Luwu
- KODIM 1403 Palopo
- Tepbek Luwu
- TNI AL
- POLRI
- BPBD Provinsi Sulsel
- BPBD Kota Makassar
- Tagana Dinsos
- PMI
- Baznas Luwu
- Baznas Lutim
- Rumah zakat
- PUPR BBWS Pompengan Jeneberang
- MDMC

- BSMI Sulsel
- Pramuka Peduli
- Relawan FK UMI Makassar
- Senkom
- PSC119 Dinkes
- PUTR Kab. Luwu
- DISPERKIM Luwu
- Dinsos Prov. Sulsel
- Dinas Sosial Palopo
- TRC BPBD PALOPO
- BASARNAS PALOPO
- BASARNAS BONE
- BASARNAS LUTRA
- TRC BPBD LUTRA
- SAR SAWERIGADING
- IPMAL Luwu
- Damkar Kota Palopo
- Damkar Luwu
- Satpol PP kab.luwu
- MAPALA Univ. Muhammadiyah PLP
- IPMAL
- EMT/disaster luwu
- SAR Luwu
- WMI Lutra
- BASARNAS PROVINSI
- G_XPRES
- TBM FAKULTAS KEDOKTERAN UNHAS
- Damkar Lutra
- Satpol Lutim
- BPBD Kab. Lutim
- Basarnas Kendari
- FES PT. Vale
- Sar Sorowako
- Damkar Lutim
- Tagana Dinsos Lutim
- Porpa Palopo
- Batara Guru Rescue Lutim
- Relawan Luwu Raya
- Pemerintah & Masyarakat setempat
- Unsur relawan lainnya

➤ Kendala Dilapangan :

- Cuaca yang berubah-ubah dan adanya hujan intensitas sedang-lebat mengakibatkan operasi udara menjadi terhambat serta harus dimaksimalkan sebelum siang hari
- Akses transportasi darat ke Kecamatan Latimojong masih terputus
- Adanya kesulitan bahan bakar untuk melakukan operasi udara
- Akses transportasi darat ke Kecamatan Latimojong masih terputus
- Adanya kesulitan bahan bakar untuk melakukan operasi udara

➤ Kondisi Mutakhir :

- Banjir saat ini telah surut
- Pada Tanggap Darurat ke-10, fokus penanganan pada pemenuhan kebutuhan dasar, pemakanan (Logistik pokok lainnya dan pelayanan

Kesehatan). Dari 12 Desa terisolir di Kec. Latimojong, saat ini seluruh desa telah terpenuhi kebutuhan daruratnya, tinggal 1 Desa yang masih terbatas dengan akses darat baik dengan berjalan kaki ataupun kendaraan offroad yaitu Desa To'lajuk. Selanjutnya 2 Dusun di Desa Poringan Kec. Suli Barat yaitu Dusun Malappa dan Talobbo juga terisolasi dari akses darat namun telah dikirimkan bantuan dengan Helikopter Mi-17 TNI AD.

- Distribusi logistik melalui darat menggunakan kendaraan 4x4 milik IOF Pengcab Luwu dengan tujuan Desa - Desa di Kecamatan Latimojong dan Suli Barat. Sedangkan Distribusi logistik melalui udara menggunakan Helikopter Bell milik BNPB sebanyak 2 sortie ke Ds. pajang Kec. Latimojong
- Telah ditemukan korban Meninggal Dunia a/n Wahir, Laki-laki umur 63 tahun. Korban berasal dari Dsn Masakke, Ds. Suka damai Kec Walenrang Timur. Sehari-hari korban berkebun dan menginap pada pondok kebun di wilayah Desa Malenggang, Kec. Bua Ponrang. Kebun terletak di perbatasan Ds. Pangi dan Ds. Malenggang. Warga melakukan pencarian setelah keluarga korban datang ke ke Desa Pangi, kemudian dilakukan pencarian oleh masyarakat Desa Pangi dan Desa Malenggang disertai unsur aparat Desa. Korban ditemukan meninggal dunia tertimbun longsor di pondok kebunnya
- Kegiatan Dapur Umum dilaksanakan oleh Dinas Sosial Kabupaten Luwu didukung oleh Kementerian Sosial, Dinas Sosial Provinsi Sulawesi Selatan, dan perbantuan dari Dinas Sosial Kabupaten tetangga sampai tanggal 10 Mei 2024i telah mendistribusikan sebanyak 29.76
- Jaringan instalasi pengolahan air bersih PDAM Luwu di wilayah terdampak Banjir sudah mulai beroperasi
- Sistem listrik pasca Banjir telah pulih 91,7% dengan total pelanggan yang telah pulih sebanyak 95%.. Dari total 205 Gardu Distribusi, 188 GD telah menyala dan 17 GD masih padam. Gardu di Desa Paili dan Desa Poningan di Kecamatan Suli. 1 Gardu di Desa Pangi Kecamatan Suli Barat sedang dalam proses, pemasangan tiang listrik terkendala medan berat, namun ditargetkan pada 13 Mei 2024 telah tersambung. Terdapat 17 gardu Distribusi yang belum menyala di Kecamatan Latimojong, hal ini dikarenakan jembatan di Desa Kadundung sebagai akses darat menuju Gardu terdampak masih dalam progres perbaikan darurat. Ditargetkan pemulihan bertahap dengan kendaraan khusus/memikul tiang listrik menyeberangi sungai menuju titik terdampak. Lokasi yg masih padam dan dlm progres perbaikan targetkan semua tanggul selesai diperbaiki dalam masa Tanggap Darurat
- Progres konstruksi jembatan bailey di Desa Kadundung, pada hari ini telah dimasukkan batu kali sebanyak 200 kubik sebagai bahan dalam pemasangan bronjong. Terdapat kebutuhan material batu yang akan didatangkan besok untuk isian bronjong sebanyak 600 kubik. Sisa kerangka bailey terus dikirimkan dari workshop
- BBWS sejak tanggal 05 Mei 2024, telah mengoperasikan 1 truk tangki kapasitas 5.000 liter dengan ritase 2-3 kali per hari. Target kegiatan adalah Kecamatan Bajo Barat, Kecamatan Suli dan Kecamatan Suli Barat

- Balai Prasarana Pemukiman mengoperasikan 1 Unit truk tangki kapasitas 4.000 liter untuk menyuplai 4 hidran umum dengan kapasitas 2.000 liter di 4 Desa terdampak

Sumber : Pusdalops BPBD Kab. Luwu Ibu Hasbiah & Pusdalops Kab. Luwu Bpk. Asep Suyatna

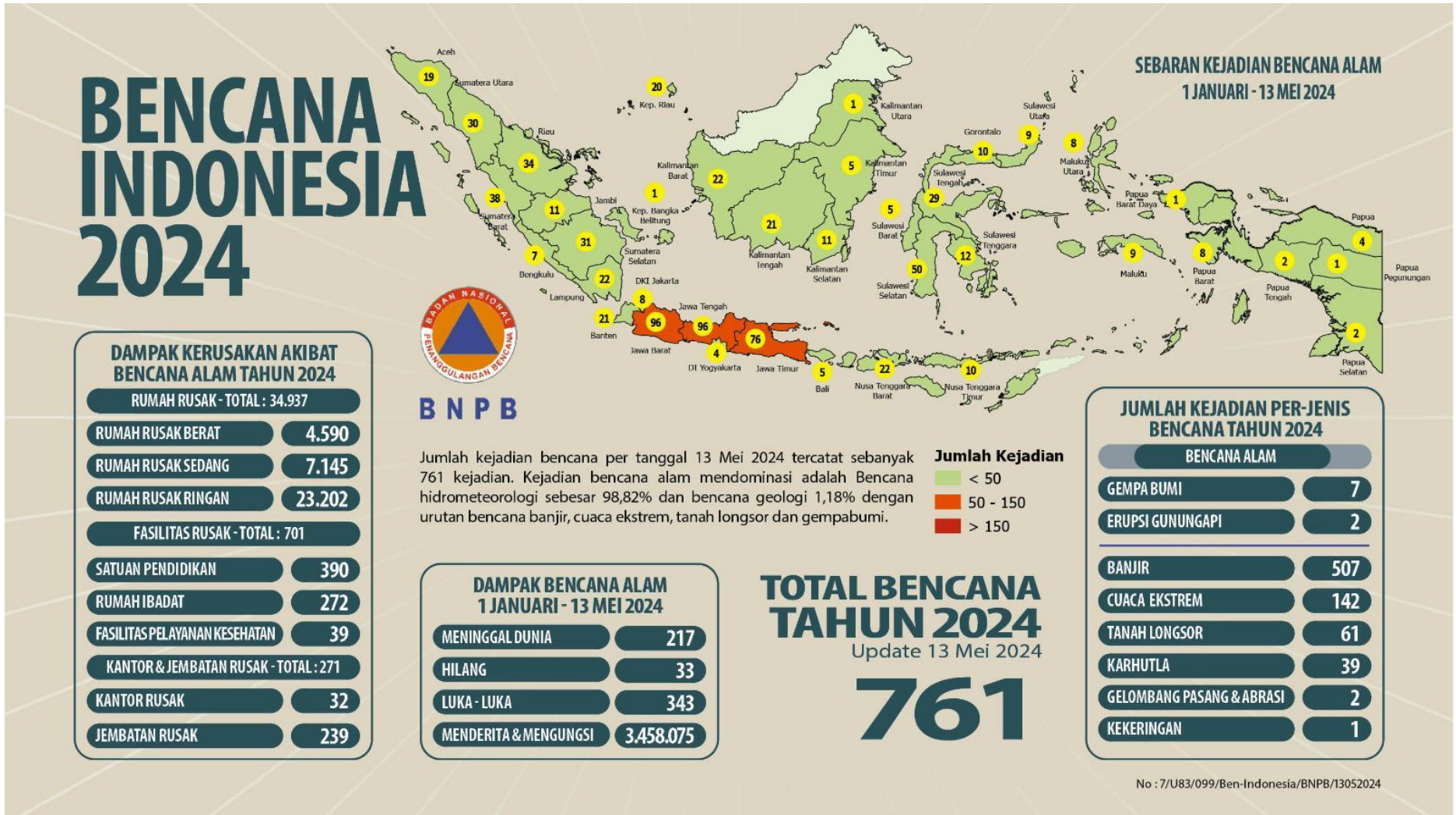
12. Banjir & Tanah Longsor di Kab. Konawe Utara, Prov. Sulawesi Tenggara

- **UPDATE :** Senin, 13 Mei 2024 Pkl. 21:00 WIB
- Kronologis : Dipicu oleh hujan dengan intensitas tinggi pada hari Jum'at, 03 Mei 2024 Pkl. 10:00 WITA
- Lokasi :
 - Kec. Landawe
 - Ds. Tambakua
 - Kec. Langgikima
 - Ds. Polora
 - Kec. Oheo
 - Ds. Paka Indah
 - Kec. Asera
 - Ds. Puuwanggudu
 - Ds. Wanggudu
 - Ds. Amorome
 - Ds. Tapuwatu
 - Kec. Andowia
 - Ds. Laronanga
 - Kec. Molawe
 - Ds. Tapuema
- Korban Jiwa :
 - ±1.064 KK / 3.276 Jiwa terdampak
 - 44 KK / 162 Jiwa mengungsi
- Kerugian Materil :
 - 174 unit rumah terendam
 - 2 Unit fasdah terendam
 - 1 Unit jembatan rusak
 - ±125.1 Ha sawah terendam
 - ±125 Ha komoditas lahan jagung terendam
 - ±6 Ha komoditas lahan kacang tanah terendam
 - ±1 Ha komoditas lahan kacang hijau terendam
 - ±1.6 Ha komoditas sayuran terendam
 - ±45 Ha kebun sawit terendam
 - ±14.5 Ha lahan Pertanian lainnya terendam
 - ±132 Ha lahan pertanian
 - TMA mencapai ±50 - 135 cm
- Upaya :
 - BPBD Kab. Konawe Utara berkoordinasi dengan instansi terkait guna pendataan dan upaya lebih lanjut
 - Personil BPBD Kab. Konawe Utara menambah tenda di lokasi Desa Sambandete 1 Unit dan 2 Unit Politilen
 - Damkar dan PU Balai Sungai mendistribusi air bersih di Desa Puuwanggudu Pukul 08.30 WITA dan Pukul 15.00 WITA

- Pramuka mendistribusi 500 nasi dos untuk Personil yang bertugas di Desa Sambandete
 - F-PRB melakukan pemantauan di Desa Labungga
 - Tambahan personil di sambandete 25 Polres, 30 Kodim, Danposal 4, Basarnas 10, Polairud 17, Satpol 5, Perhubungan 4
 - Pemda memfasilitasi pemilik pincara untuk menggratiskan untuk pengangkutan kebutuhan bahan pokok masyarakat yang terdampak akibat akses jalan terputus
 - PLN sudah memasang jaringan penerangan listrik di lokasi Huntap Desa Puuwanggudu
 - Orari memasang 1 stasioner di Posko Utama dengan frekuensi 144650
 - Mobilisasi perahu penyeberangan di Desa Padalere Utama oleh masyarakat
 - Penambahan pos pelayanan pada lokasi terdampak
 - RSUD menyediakan ruang perawat untuk pasien rujukan dari puskesmas
- Status :
- Penetapan Status Tanggap Darurat Banjir, Tanah Longsor dan Angin Puting Beliung di Kab. Konawe Utara Nomor 304 Tahun 2024 selama 14 Hari dengan TMT 09 Mei - 23 Mei 2024
- Kondisi Mutakhir :
- Banjir berangsur surut
 - Sebagian warga masih mengungsi secara mandiri dan belum bisa kembali ke rumahnya karena masih takut luapan sungai yang belum surut sampai saat ini

Sumber : Kabid. Darurat Konawe Utara Arif & Kalaks BPBD Kab. Konawe Utara Bpk. Muh Aidin & Pusdalops BPBD Kab. Konawe Utara Bpk. Emil

B. Bencana Indonesia



Sumber : [Pusdatinkom BNPB](https://pusdatinkom.bnpb.go.id/)

C. Rekapitulasi berdasarkan SK Darurat 2024 – 2025

No.	Jenis Kejadian	Lokasi		Waktu Kejadian		Masa Status			
		Provinsi	Kab/Kota	Waktu Kejadian Bencana	Tanggal Surat	Siaga	Tanggap / Keadaan Darurat	Transisi	Rehab Rekon
Aceh									
1.									
Sumatera Utara									
Sumatera Barat									
1.	Tanah Longsor Dan Angin Kencang	Prov. Sumatera Barat	Kab. Sijunjung		23 April 2024		Menetap Tanggap Darurat hari terhitung mulai Tgl 23 April S/d 16 Mei 2024		
2.	Tanah Longsor dan Cuaca Ekstrim	Prov. Sumatera Barat	Kota Sawahlunto		5 Mei 2024		SK Keadaan Darurat 14 Hari TMT 5 - 18 Mei 2024		
3.	Tanah Longsor & Banjir Bandang Lahar Dingin	Prov. Sumatera Barat	Kab. Agam		12 Mei 2024		SK TD terhitung sejak Tgl. 12 Mei 2024 – 25 Mei 2024		

Banten									
1.									
DKI Jakarta									
1.									
Jawa Barat									
1.	Banjir, Banjir Bandang, Cuaca Ekstrem, Gelombang Ekstrim, Abrasi serta Tanah Longsor	Prov. Jawa Barat			17 November 2023	SK Siaga Darurat Bencana Terhitung Tgl. 09 November 2023 s/d 31 Mei 2024			
2.	Banjir, Banjir Bandang, Rob, Abrasi, Longsor dan Pergerakan Tanah serta Puting Beliung/Angin Kencang	Prov. Jawa Barat	Kab. Karawang		6 Desember 2023	SK Siaga Darurat TMT 6 Des 2023 - 31 Mei 2024			
3.	Banjir	Jawa Barat	Kab. Cirebon		20 Maret 2024			Status Masa Transisi Darurat ke Masa Pemulihan 60 Hari TMT 21 Maret - 19 Mei 2024	
4.	Pergerakan Tanah dan Tanah Longsor di Kec. Banjarwangi, Kec. Cisompet, Kec. Pakenjeng	Prov. Jawa Barat	Kab. Garut		26 April 2024		SK TD terhitung sejak Tgl. 26 April 2024 – 09 Mei 2024		
Jawa Tengah									

1.	Siaga Darurat Bencana Banjir Tanah Longsor dan Angin Puting Beliung	Prov. Jawa Tengah			15 November 2023	SK Siaga Darurat Bencana TMT 10 Nov 2023 s.d. 10 Juni 2024			
2.	Siaga Darurat Bencana Angin, Banjir, dan Tanah Longsor	Prov. Jawa Tengah			27 Juni 2023	SK Siaga Bencana TMT 1 Juli 2023 s.d. 1 Juli 2024			
3.	Sk Siaga Darurat Angin Kencang, Banjir, dan Longsor	Prov. Jawa Tengah			04 Desember 2023	SK Siaga TMT 04 Desember 2023 s.d. 31 Mei 2024			
4	SK TD angin kencang, banjir dan tanah longsor	Prov. Jawa Tengah			01 Nov 2023	SK TD TMT 01 Nov 2023 s.d. 31 Des 2024			
7.	Angin Kencang, Banjir dan Longsor	Prov. Jawa Tengah	Kab. Kudus		04 Desember 2023	Status Siaga Darurat TMT 4 Des 2023 - 31 Mei 2024	Status TD TMT 15-24 Maret 2024	SK Perpanjangan TD terhitung Tgl. 05 April 2024 – 30 September 2024	
8.	Banjir, Tanah Longsor dan Angin Kencang	Prov. Jawa Tengah	Kota Surakarta		07 Nov 2023	SK Siaga Darurat Banjir, Tanah Longsor dan Angin Kencang 07 Nov 2023 - 01 Mei 2024			
9.	Hidrometeorologi	Prov. Jawa Tengah	Kab. Cilacap		15 Nov 2023	SK Siaga Darurat Hidrometeorologi			

						15 Nov 2023 - 15 Mei 2024			
10.	Tanah Longsor dan Gerakan Tanah	Jawa Tengah	Kab. Cilacap		26 Feb 2024			Perpanjangan ke 2 Status Transisi selama 6 bln TMT 27 Feb - 27 Agustus 2024	
11.	Tanah Longsor, Banjir Bandang dan Angin Kencang	Prov. Jawa Tengah	Kab. Wonosobo		11 Des 2023	SK Siaga Darurat Tanah Longsor, Banjir Bandang dan Angin Kencang 11 Des 2023 - 10 Juni 2024			
12.	Hidrometeorologi	Prov. Jawa Tengah	Kab. Rembang		27 Des 2023	SK Siaga Darurat Hidrometeorologi 27 Des 2023 - 31 Mei 2024			
13.	Banjir, Tanah Longsor dan Angin Puting Beliung	Prov. Jawa Tengah	Kab. Kebumen		15 Nov 2023	SK Siaga Darurat Banjir, Tanah Longsor dan Angin Puting Beliung 15 Nov 2023 - 10 Juni 2024			
14.	Angin, Banjir dan Tanah Longsor	Prov. Jawa Tengah	Kab. Boyolali		27 Juni 2023	SK Siaga Darurat Angin, Banjir dan Tanah Longsor 01 Juli 2023 - 01 Juli 2024			

D.I Yogyakarta									
Jawa Timur									
Bali									
1.									
Nusa Tenggara Barat									
1.									
Nusa Tenggara Timur									
1.	Siaga Darurat Rabies	Prov. Nusa Tenggara Timur			23 Desember 2023	Perpanjangan Siaga Darurat Bencana Non Alam Kejadian Luar Biasa Rabies, selama 6 Bulan TMT, 28 Desember 2023 s.d. 28 Juni 2024			
Kalimantan Barat									
1.	Banjir, Angin Puting Beliung & Tanah Longsor	Prov. Kalimantan Barat	Kab. Sambas		08 Januari 2024	SK SD terhitung sejak Tgl. 01 Januari 2024 s/d 31 Desember 2024			
2.	Banjir, Angin Puting Beliung & Tanah Longsor	Prov. Kalimantan Barat	Kab, Sekadau			14 November 2024 s/d 31 Juli 2024			

3.	Banjir & Angin Puting Beliung & Tanah Longsor	Prov. Kalimantan Barat			23 Februari 2024	SK Siaga Darurat terhitung sejak tgl. 23 Februari 2024 s/d 31 Mei 2024			
Kalimantan Tengah									
1.		Prov. Kalimantan Tengah	Kab. Kotawaringin Timur		08 Mei 2024		SK TD Terhitung sejak Tgl 04 Mei 2024 s/d 17 Mei 2024		
Kalimantan Selatan									
1.									
Kalimantan Timur									
1.									
Kalimantan Utara									
1.									
Sulawesi Utara									
1.	Erupsi Gn. Api Ruang	Prov. Sulawesi Utara	Kab. Sitaro		30 April 2024		SK TD terhitung sejak Tgl. 30 April – 14 Mei 2024		

2.	Erupsi Gn. Api Ruang	Prov. Sulawesi Utara	Kab. Kep. Siau Tagulandang Biaro		30 April 2024		Perpanjangan Status TD Selama 14 hari sejak 30 April s/d 13 Mei 2024		
3.	Erupsi Gn. Api Ruang	Prov. Sulawesi Utara	Kab. Minahasa Utara		22 April 2024 & 30 April 2024		SK Perpanjangan Status TD terhitung sejak Tgl. 22 April – 05 Mei 2024 & SK Status TD terhitung sejak Tgl. 30 April – 13 Mei 2024		
4.	Erupsi Gn. Api Ruang	Prov. Sulawesi Utara	Kota Manado		18 April 2024	SK Siaga Darurat terhitung Tgl. 18 April - 18 Mei 2024			
Gorontalo									
1.	Banjir dan Tanah Longsor	Prov. Gorontalo	Kab. Gorontalo Utara		13 Februari 2024		SK TD terhitung Sejak Tgl. 13 Maret 2024 s/d 13 Mei 2024		
Sulawesi Tengah									

Sulawesi Barat									
1.									
Sulawesi Selatan									
1.	Banjir, Banjir Bandang dan Tanah Longsor	Prov. Sulawesi Selatan			3 Mei 2024		SK TD 14 hari TMT 3 - 16 Mei 2024		
2.	Bencana alam Angin Kencang, Banjir, Tanah Longsor, Abrasi, dan Kebakaran	Prov. Sulawesi Selatan	Kab. Pinrang		6 Mei 2024	Status Siaga Darurat selama 90 (sembilan puluh) hari terhitung 02 Maret s/d 02 Juni 2024	Status Tanggap Darurat Selama 30 (Tiga Puluh) hari terhitung 27 April S/d 26 Mei 2024		
3.	Banjir Bandang Dan Tanah Longsor	Prov. Sulawesi Selatan	Kab. Enrekang		20 April 2024		Menetapkan Status Tanggap Darurat Selama 14 (empat belas) Hari terhitung mulai tgl. 27 Sampai April 2024 s/d Tgl. 10 Mei 2024		

4.	Banjir, Tanah Longsor dan Angin Kencang	Prov. Sulawesi Selatan	Kab. Barru		04 April 2024			Menetapkan Status Transisi Darurat selama 90 (Sembilan Puluh) hari terhitung mulai pada tgl 04 April 2024 s/d tgl. 03 Juli 2024	
5.	Banjir & Tanah Longsor	Prov. Sulawesi Selatan	Kab. Luwu		03 Mei 2024		SK TD terhitung sejak Tgl. 03 Mei – 01 Juni 2024		
6.	Banjir & Tanah Longsor & Angin Kencang	Prov. Sulawesi Selatan	Kab. Soppeng		19 Februari 2024	SK SD terhitung sejak Tgl. 19 Februari - 19 Mei 2024			
7.	Banjir & Tanah Longsor	Prov. Sulawesi Selatan	Kab. Enrekang		03 Mei 2024		SK TD terhitung sejak Tgl. 03 Mei – 17 Mei 2024		
8.	Banjir dan Tanah Longsor	Prov. Sulawesi Selatan	Kab. Luwu Utara		5 April 2024		Perpanjangan SK TD Bansor 90 hari TMT 7 April s.d 5 Juli 2024		

D. Pantauan Gunung Api

Berikut hasil pantauan aktivitas Gunung Api berdasarkan data dari PVMBG. Pada status Gunung api SIAGA (Level III) dan AWAS (Level IV) tahun 2020-2024 yaitu sebagai berikut :

No	Gunung Api	Lokasi	Status	Tanggal Penetapan
1.	Gn. Ruang	Sulawesi Utara	AWAS (Level IV)	30 April 2024
2.	Gn. Awu	Sulawesi Utara	SIAGA (Level III)	16 April 2024
3.	Gn. Ibu	Maluku Utara	SIAGA (Level III)	08 Mei 2024
4.	Gn. Ili Lewotolok	NTT	SIAGA (Level III)	27 Februari 2024
5.	Gn. Marapi	Sumatera Barat	SIAGA (Level III)	09 Januari 2024
6.	Gn. Merapi	D.I Yogyakarta	SIAGA (Level III)	05 November 2020
7.	Gn. Semeru	Jawa Timur	SIAGA (Level III)	04 Desember 2022

Sumber : <https://magma.esdm.go.id/>

E. Komunikasi Radio BNPB

Dilaporkan bahwa petugas radio secara rutin melakukan komunikasi radio (*roll call*) dengan BPBD dan instansi lainnya se - Indonesia untuk mengumpulkan informasi kejadian Bencana dan cuaca. Dilaporkan pada Senin, 13 Mei 2024. Petugas Radio BNPB berhasil melakukan komunikasi radio dengan BPBD di Indonesia.


F. Prakiraan Cuaca oleh BMKG

Berlaku Prakiraan Cuaca Tgl. 14 Mei 2024 Pkl. 07:00 WIB s/d 15 Mei 2024 Pkl. 07:00 WIB. Potensi dampak hujan lebat dapat terjadi di wilayah Indonesia sebagai berikut ;

POTENSI WILAYAH TERDAMPAK	
Aceh (Waspada)	Papua Barat (Waspada)
Sumatera Utara (Waspada)	Papua Tengah (Waspada)
Sumatera Barat (Waspada)	Papua (Waspada)
Lampung (Waspada)	Papua Pegunungan (Waspada)
Kalimantan Barat (Waspada)	

Kalimantan Tengah (Waspada)	
Sulawesi Tengah (Waspada)	
Sulawesi Selatan (Waspada)	
Sulawesi Barat (Waspada)	
Maluku (Waspada)	

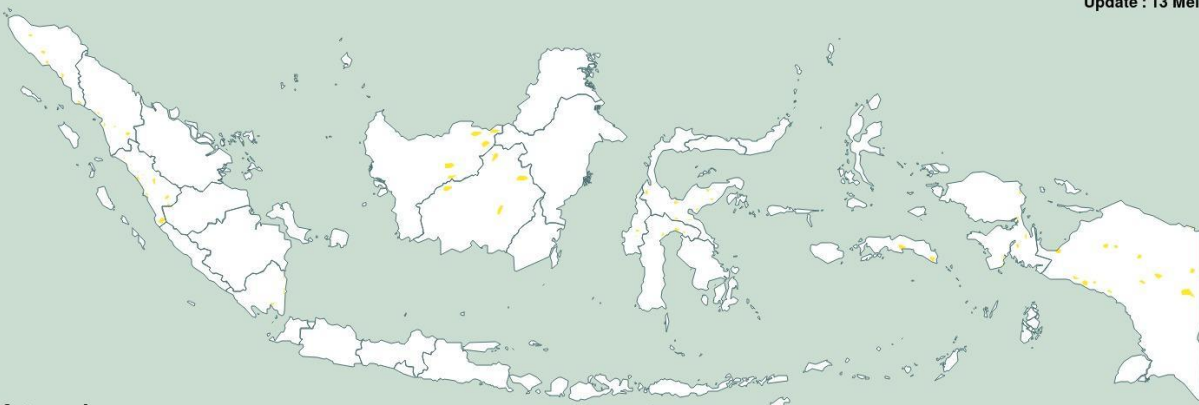
Detail informasi prakiraan berbasis dampak BMKG tersebut dapat diakses melalui link berikut ; <https://signature.bmkg.go.id>



PRAKIRAAN BERBASIS DAMPAK HUJAN LEBAT WILAYAH INDONESIA

Valid ; 14 Mei 2024 Pkl. 07.00 WIB s/d 15 Mei 2024 Pkl. 07.00 WIB

Update : 13 Mei 2024



Kategori

- AWAS
- SIAGA
- WASPADA

MATRIKS RISIKO

Tingkat Kemungkinan	Tinggi	2	7	10
	Sedang	1	6	9
	Rendah	4	8	
	Sangat Rendah	3	5	
		Ringan	Sedang	Berat

Potensi Dampak

POTENSI WILAYAH TERDAMPAK

- Aceh (Waspada)
- Sumatera Utara (Waspada)
- Sumatera Barat (Waspada)
- Lampung (Waspada)
- Kalimantan Barat (Waspada)
- Kalimantan Tengah (Waspada)
- Sulawesi Tengah (Waspada)
- Sulawesi Selatan (Waspada)
- Sulawesi Barat (Waspada)
- Maluku (Waspada)
- Papua Barat (Waspada)
- Papua Tengah (Waspada)
- Papua (Waspada)
- Papua Pegunungan (Waspada)

<https://signature.bmkg.go.id>
 @infobmkg
Call Center 196
Pusat Meteorologi Publik

Petugas Piket :

OPERATOR PUSDALOPS	
No.	PETUGAS SHIFT
1.	Muh. Mirwansyah Putra
2.	Harry. AB
3.	Arif Ramadhan
4.	Ari Anwar
5.	Roni
6.	Yosia P.B (Asrot)